

N°1 - Octobre 2009

Un métier,

# tapissier décorateur

Le collage  
des sièges



Un nouvel  
outil de gestion :  
LOGITA

# GPTA

GROUPEMENT  
PROMOTIONNEL  
DU TISSU D'AMEUBLEMENT



## ARTISANS

## TAPISSIERS - DECORATEURS

**LE GPTA EST LA SOLUTION CONCRETE POUR :**

Réduire vos coûts d'échantillonnage

Développer votre C.A.

Augmenter vos taux de marges

(remises chez les fournisseurs-partenaires  
sur les achats de tissus.)

Connectez-vous sur  
**[www.gpta.fr](http://www.gpta.fr)**

**Nouveau : Rejoignez le forum des Tapissiers Décorateurs**  
**[www.gpta.fr/forum/index](http://www.gpta.fr/forum/index)**

ALCANTARA  
home collection

SONNET

EDMOND PETIT  
PARIS

LELIEVRE

voat  
Parures et textiles depuis 1927

CASAL

S.A.T  
CREATIONS

ARITEX

HOULÈS  
PARIS

DSM  
Créations

BELINAC

Chane Ducroco  
CHANE DUCROCO

29, rue Parmentier 59113 SECLIN Tél : 09 52 91 98 63 Fax : 04 77 41 95 54 Mail : [gpta@free.fr](mailto:gpta@free.fr)

*Un métier : tapissier décorateur,*

*certes le titre n'est pas très original mais au moins il est explicite.*

*Ce journal résulte de la volonté d'une dizaine d'artisans tapissiers décorateurs de combler un manque ; avoir un journal professionnel fait par des professionnels de la tapisserie et surtout qui sera distribué trimestriellement à tous les artisans de cette corporation.*

*C'est une aventure qui ne peut-être possible qu'avec l'aide des anciens qui eux, peuvent passer un peu de temps pour rédiger des articles techniques ou autres. Je tiens à les remercier ici, vous découvrirez leurs noms au fil des articles et des numéros.*

*J'espère que ce journal vous plaira, qu'il vous apportera de l'information utile ; une partie importante sera consacrée aux techniques de notre métier. Certaines vous paraîtront basiques mais pensez aux jeunes qui s'installent et puis un peu de rappel des bases ne fait de mal à personne.*

*Nous serons à votre écoute pour l'affiner et le faire évoluer, n'hésitez pas à nous contacter ; c'est votre journal.*

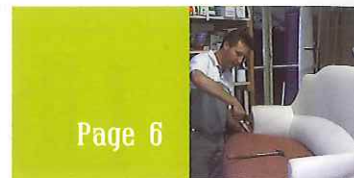
*Pour conclure ce premier éditorial, j'aimerais faire un vœu :*

*puisse ce journal être le catalyseur d'une profession en voie de disparition, en créant une nouvelle dynamique, faisant fi des querelles d'antan et qu'il soit à l'origine de la renaissance d'une corporation.*

*Bonne lecture et à bientôt au prochain numéro pour janvier 2010.*

*Confraternellement,*

**Pascal HEURTEBISE**



Page 6



Page 8



Page 12



Page 14

- Billet d'humeur  
Liberté, égalité, fraternité ..... 4
- Le Siège : style,  
technique et garnissage  
La filière crin en France ..... 5  
Le collage des sièges ..... 6
- Techniques textiles  
Les carnets de M. Duperray ..... 8
- Nos conseils  
Des ciseaux au clavier :  
tout ne tient qu'à un fil ..... 10  
Un nouvel outil de gestion :  
LOGITA ..... 12
- Formation  
Stages « à la découverte  
des étoffes » ..... 14
- Petites annonces ..... 15

## numero 01

OCTOBRE 2009

ÉDITEUR



29, rue Parmentier  
59113 SECLIN  
Tél. 09 52 91 98 63  
Fax 04 77 41 95 54  
revue@gpta.fr  
www.gpta.fr

N° de siret : 495 200 750 00018  
APE : 9499Z  
N° association : W751114353560  
N° TVA intra : PR 234 952 00 750

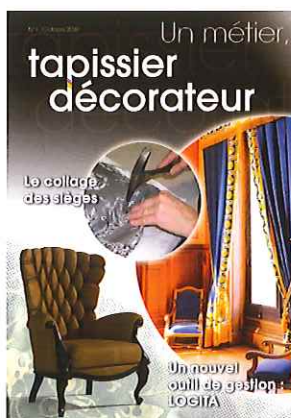
DIRECTEUR

DE LA PUBLICATION  
Alain Baumgartner

RÉDACTION ET PUBLICITÉ  
Pascal Heurtebise 04 77 37 69 76

CONCEPTION, RÉALISATION  
C2T Communication  
Tél. : 04 73 39 17 15  
15, rue Champvoisin - BP 90124  
63173 Aubière Cedex

Tirage : 5000 exemplaires  
Dépôt légal : 4<sup>e</sup> trimestre 2009  
ISSN en cours



# Liberté, égalité, fraternité

**B**elle devise écrite aux frontispices des mairies et édifices publics.

Devise d'une république que nous aimons tant et dont nous commémorons chaque année l'anniversaire pour se souvenir de nos anciens, artisans et ouvriers de l'ameublement qui déboulèrent du faubourg St Antoine à Paris un certain 14 juillet 1789 pour mettre fin aux privilèges. Alors on mit fin aux corporations, mais malheureusement on ne mit pas fin au corporatisme qui de nos

jours est en pleine expansion.

Je ne parlerai pas des "traders" et des banquiers.

J'évoquerai simplement l'assujettissement inéquitable pour moi à une taxe, sans évoquer pour autant une certaine taxe parafiscale que nous connaissons presque tous et dont (comme dans la chanson) certains attendent toujours le retour.

J'écrirai dans ce billet d'humeur sur cette sacro-sainte T.V.A.

Du taux de 5.5% réservé au secteur du Bâtiment, pour les menuisiers et non pour les ébénistes ; pour le tissu mural et non pour les rideaux et les sièges, etc.

Moi qui suis ébéniste et qui n'ai jamais donné dans la restauration rapide, ce dont tous mes clients peu-

vent témoigner, je tombe des nues.

J'ai eu la surprise de découvrir il y a quelques mois que dorénavant la corporation des restaurateurs de la petite bouffe, de la grande bouffe et même de la "gastronobouffe", pouvait faire bénéficier ses clients d'une baisse de 14 points de T.V.A. Alors je me dis : « *et nous les humbles, les obscurs, les sans grades...* » (C.F. Edmond ROSTAND), nous qui ne prononçons jamais le mot corporatisme comme celui d'IKEO, qu'allons nous devenir ? Pourquoi tant d'injustice ? Une certaine organisation artisanale représentative dont je tairai le nom, regroupait il y quelques années m'a-t-on dit, 400 adhérents pour 40000 entreprises potentielles. Quel effectif !

Chères consœurs, chers confrères, l'écho de vos récriminations individuelles du fond de vos ateliers ne peut parvenir aux oreilles de ceux qui dans nos expositions artisanales nous disent : « *Quel beau métier vous avez... ?* » « *Vous en vivez au moins ?* ».

Non, Monsieur le Député, j'en meurs, mais sans bruit pour ne pas déranger...

Alors vous les tapissiers et les autres qui ne barrez jamais les routes, ne déversez jamais de produits toxiques dans les rivières, ne menaçez jamais de faire exploser votre atelier et que l'on n'a jamais vu enchaînés spontanément aux grilles des sous-préfectures, je ne peux vous donner qu'un seul conseil : « **REGROUPEZ VOUS** » (comme disent nos voisins Belges) **L'UNION FAIT LA FORCE**

Laissez nous profiter de la richesse que l'on génère ... !



L'ébéniste masqué.

*Dans la région roannaise subsistaient les deux dernières entreprises françaises dédiées à la récolte et la préparation du crin. Cette activité qui fut florissante au XVIII<sup>e</sup> siècle fut « industrialisée » au début du XX<sup>e</sup> siècle par un génial inventeur autrichien le Docteur Ferrer qui créa des machines qui sont toujours en activité aujourd'hui en Hollande, Angleterre, Suisse et bien sûr en France.*

# La filière crin en France



Machines à filer le crin

Un maître tapissier, Christian Augoyard et un ingénieur textile, Bertrand Colombier, émus par la disparition programmée de ces entreprises sans successeurs, ont décidé de se lancer dans cette activité en rachetant du matériel disponible ou en le recréant afin de sauvegarder ce patrimoine vivant.

Au delà du maintien de la filière crin par la création d'une entreprise unique en Europe qui assurera le lavage et le frisage du crin, les deux complices souhaitent faire redécouvrir aux tapissiers les avantages de cette matière naturelle, renouvelable et d'une étonnante longévité. Un fauteuil garni en crin ne vieillira que par son tissu, son confort restera intact pendant des décennies. L'école Boulle, par laquelle se perpétue la tradition du beau mobilier les a sollicités pour la création d'une nouvelle formation sur cette matière. Le mobilier national est un client régulier de

l'entreprise, ses ateliers utilisent exclusivement le crin pour les travaux de restauration. On trouve également le crin dans le tissu d'ameublement haut de gamme, dans la bijouterie et des activités plus marginales comme les casques d'apparat de la Garde Républicaine ou la lutherie qui l'utilise pour la fabrication des archets.

Adossée au groupe Hollandais ENKEV BV, spécialiste mondial des fibres naturelles, la SAS Manufacture Française du Crin compte bien élargir ses services.

Pour le crin d'abord ; afin d'en faciliter la pose, il est possible de réaliser des pièces moulées ou des plaques de différentes épaisseurs par l'adjonction de latex naturel, permettant de l'utiliser comme une mousse. Il faut savoir que le crin a été utilisé sous cette forme il y a cinquante ans dans l'automobile et certains constructeurs se penchent à nouveau sur cette possibilité. D'autres

produits du groupe ENKEV BV sont également commercialisés, comme la fibre de coco, les pièces moulées ou plaques en coco latexé, des rouleaux de fibres aiguilletées en crin, coco ou laine, ainsi que des plaques de latex naturel.

La démarche des dirigeants s'inscrit résolument dans un esprit de développement durable. Le crin est naturellement renouvelable, son traitement a un faible impact environnemental, le lavage se fait à l'eau et en fin de vie le produit se détruit sans émissions toxiques. L'entreprise s'implante dans des locaux industriels de la fin du 19<sup>ème</sup> siècle qui offrent beaucoup de place et un cachet correspondant à l'image que les dirigeants souhaitent en donner.

MFC : Manufacture Française du Crin  
311 rue Aristide Briand  
42153 RIORGES • 06 62 01 01 56  
SAS au capital de 60500 € - Siret 430 484 402  
00010 - TVA : FR 684.304.844.02

# Le collage des sièges



Avant toute chose je tiens à préciser que : le recollage simple d'un fût est à la portée de tout tapissier, à condition que les assemblages ne soient pas trop endommagés ou cassés. Dans ce cas il est préférable de confier le fût à un confrère ébéniste qui aura le matériel et la compétence pour menée à bien ce travail de restauration (ceci est d'autant plus vrai que le siège est ancien) quel dommage de retrouver des réparations hasardeuses sur des sièges XVIII<sup>e</sup> ou XIX<sup>e</sup>. Plus encore sur le siège

qu'ailleurs, le respect de la «croûte ancienne» est primordial.

Avant tout démontage, vérifiez que tous les assemblages ne sont pas renforcés par des clous ou vis recouverts par du mastic ou des plaquettes en recouvrement sur l'assemblage, des Tourillons renforçant l'assemblage etc.

Déchevillage.  
Attention à l'ordre de la dépose des chevilles croisées (une cheville peut en bloquer une autre).

**BELINAC**  
D E C O R A T I O N

BE INDOOR BE OUTDOOR

Tel : 33 (0)4 77 43 37 00 - [belinac@belinac.com](mailto:belinac@belinac.com)  
[www.belinac.com](http://www.belinac.com)

**BELINAC** **skai**  
distribue Skai en France fashion Skai®

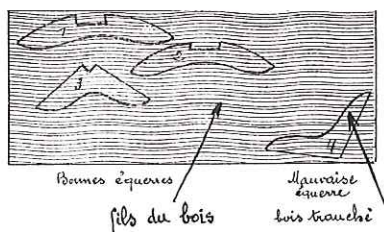
## Le Siège

Style, technique et garnissage

Pour chasser les chevilles, utiliser un chasse-clou ou le fabriquer, avec des clous de différents diamètres. Les chevilles peuvent être dissimulées par les rosaces de dés de raccords. Elles peuvent faire partie intégrante de la sculpture ou de la mouluration : attention à la remise en place. Elles peuvent être piquées ou collées ce qui entraîne un perçage. Toujours percer avec un foret de diamètre inférieur. Pour les chevilles borgnes, faire un essai à l'aide d'une petite vis servant d'extracteur. Sur les sièges XIX<sup>e</sup> siècle, on peut trouver le chevillage sous les plaquettes rapportées de la ceinture ou sous le placage (chaise gondole par exemple).

Maintenant vous pouvez procéder au nettoyage des pièces à recoller, attention de ne pas trop attaquer le bois lors du grattage des assemblages, si vous vous rendez compte que le jeu dans l'assemblage est trop important n'hésitez pas à glisser un morceau de placage lors du remontage de ce dernier.

Si vous devez fabriquer des coins (idéal pour renforcer un assemblage fatigué) utiliser un bois dur (le hêtre est parfait pour cela) attention au fil du bois (voir croquis). Tracez coupez puis pré-percez vos coins.



Lorsque vous recollez un siège vous devez penser à la réversibilité de votre travail ; la seule colle qui vous garantie une réversibilité sans problème reste la colle d'os (la colle vinylique est aussi appropriée, bien que plus difficile à nettoyer ou à gratter).

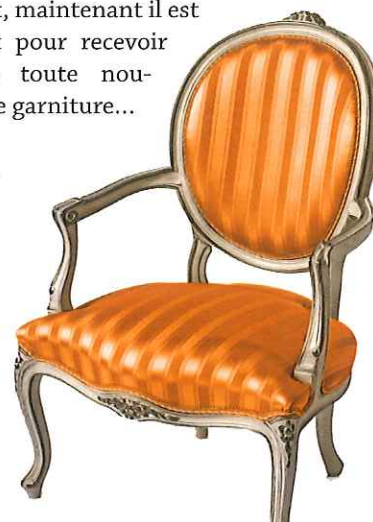
Une fois prêt : encollez et remontez votre siège (si vous utilisez des serre joints ou des sangles pour le serrage, pensez à protéger les points

de pression avec des cales en contre plaqué par exemple) attendez le séchage complet pour reposer les chevilles, puis poser vos coins en les encollant et en les vissant.

Pour les taquets manquants : taillez les dans du hêtre, puis pré-percez ces derniers (cela évitera qu'ils se fendent lors de la pose), clouez les après les avoir chanfreiné et encollé. Attention : le taquet ne fait son apparition sur les sièges qu'au courant du XIX<sup>e</sup> siècle.

Laissez votre siège sécher une nuit, maintenant il est prêt pour recevoir une toute nouvelle garniture...

A.B.



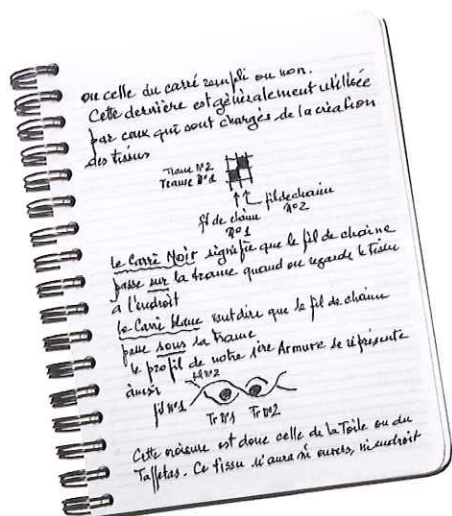
## La colle d'os



Le principe est simple mais un peu fastidieux, il faudra doser, pour un usage courant, comme suit : 3/4 d'os (en perle) pour 1/4 de nerf (en paillette ou poudre) puis laisser tremper la colle solide pendant 1 à 12 heures dans de l'eau froide (env. 1 cm d'eau au-dessus du niveau de la préparation perle/paillette). Chauffer ensuite au bain marie sans dépasser une température de 60°C. Dès que votre mélange est devenu lisse et fluide : votre colle est prête ! (si vous n'avez pas de bain marie à colle un chauffe biberon et un pot en verre feront très bien l'affaire)

**Cette colle a des avantages incontestables sur les colles modernes :**

- Elles sont réversibles à la chaleur. Pour réparer un meuble ou un objet collé avec une colle animale il suffit de chauffer le joint et on ne risque pas de détruire la pièce collée. C'est une caractéristique indispensable pour réparer un meuble ancien de valeur.
- Elles suivent beaucoup mieux les variations dimensionnelles du bois surtout lorsqu'elles sont un peu assouplies (on ajoute le plus souvent de la colle de peau ou de nerf à la colle d'os qui serait trop cassante).
- Elles peuvent se coller sur elles-mêmes, ce qui n'est pas le cas des colles vinyliques
- Elles peuvent être utilisées en joint relativement épais pour combler des assemblages imparfaits



# Les carnets de M. Duperray

Un tissu est le plus souvent pour un tapissier, le résultat de l'entrecroisement de fils tendus

à angle droit. L'un constitue « la chaîne », c'est l'élément longitudinal, l'autre la trame, c'est l'élément transversal. Selon le mode de croisement, le tissu portera différents noms.

Nous nous approcherons seulement de ceux généralement employés par les tapissiers. Ces tissus sont unis ou façonnés.

## Les unis

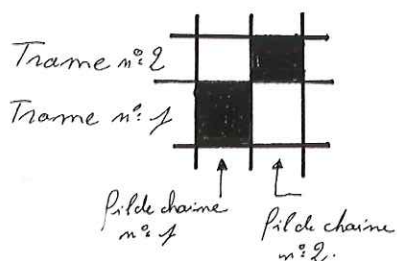
Le plus simple est celui qui est réalisé sur une base de deux fils de chaîne et deux fils de trame. C'est la toile ou le taffetas.

Pour représenter l'évolution des fils dans le tissu il existe deux formules :

- celle du trait qui représente l'évolution des deux éléments entre eux, la chaîne et la trame.



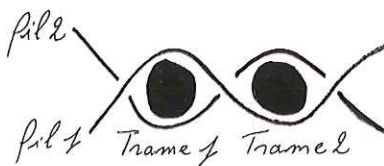
- ou celle du carré rempli ou non. Cette dernière est généralement utilisée par ceux qui sont chargés de la création des tissus.



Le **carré noir** signifie que le fil de chaîne passe sur la trame quand on regarde le tissu à l'endroit.

Le **carré blanc** veut dire que le fil de chaîne passe sous la trame.

Le profil de notre armure se représente ainsi :



Cette croisure est donc la toile ou du taffetas. Ce tissu n'aura ni envers, ni endroit.

On utilisera le mot TOILE lorsque la chaîne et la trame seront des fils de fibres, comme le coton, la laine, le lin, la fibranne, la schappe, la bourrette, le fil de soie.

Si la chaîne et la trame sont des fils continus le même croisement de fil devra s'appeler « taffetas », mais

on devra préciser la nature de la trame.

Ex : taffetas soie et coton...

On devra toujours commencer par la chaîne.

Si une édition porte la mention toile de coton, la chaîne et la trame seront en coton, peut être de grosseur, d'aspect différent, ce dernier étant dû à l'éventuelle irrégularité du fil de trame ou à sa conception technique particulière bouclette, oudé...

Il faut aussi noter que, en règle générale le fil de chaîne est plus fin et plus dense que le fil de trame.

Le nombre de fils au centimètre est plus important en chaîne que dans le sens trame.

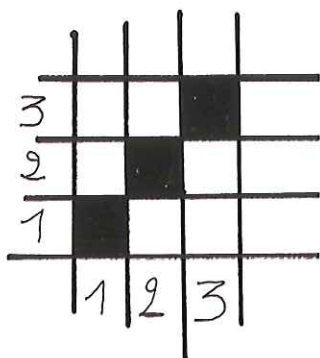
La densité concerne bien les nombres et non les poids.

Si un taffetas est réalisé avec une couleur pour la chaîne et une autre couleur pour sa trame, le tissu portera le nom de taffetas glacé.

La deuxième armure de base sera le



sergé rarement réalisé pour l'ameublement avec des matières fines. Pour réaliser un sergé il faut au minimum 3 fils de trame et 3 fils de chaîne et l'armure sera la suivante :



Dans cette version la trame sera plus en vue que la chaîne ; ce sergé s'appellera SERGE DE 3 TRAME. Cette précision indiquera que c'est la trame que l'on veut voir à l'endroit.

Dans ce cas et avec cette armure il y aura toujours un endroit et un envers. Cette famille des sergés n'a pas qu'une « fille » unique.

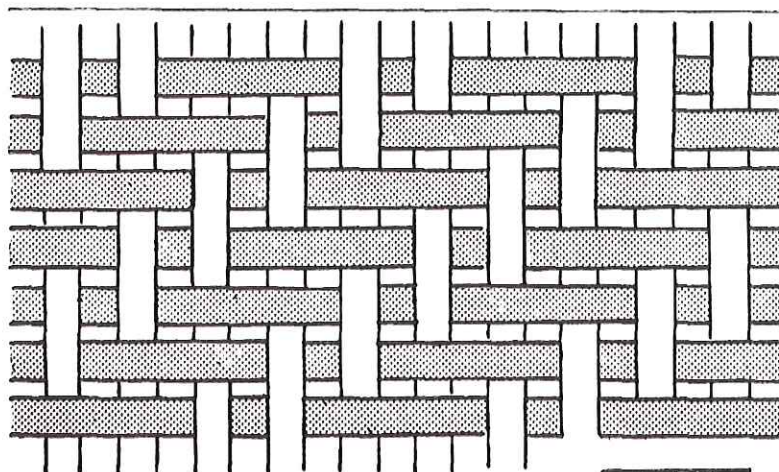
Les « Ecossais » traditionnels sont réalisés avec un autre sergé qui nécessitera 4 fils et 4 trames et il sera sans envers.

Le 5<sup>e</sup> fil sera cousu le 1<sup>er</sup>, la 5<sup>e</sup> trame sera cousue la 1<sup>ère</sup>, ... Ce sera un sergé 2lie2.

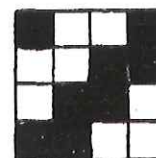
Ce sergé est traditionnellement utilisé dans le vêtement, mais si la qualité est bien équilibrée le tapis-

sier peu avoir l'occasion de recouvrir un lit, voir certain sièges avec des fils de laine de qualité. Cette construction est très utilisée en lainage pour le costume. Dans le nord de la France, il s'appelle « BATAVIA ».

En soie 100% c'est la croisure des foulards et carrés bien connus.



SERGE croisé 2/2  
ou croisé de 4



**EDMOND PETIT**  
PARIS

Créateur de tissus d'ameublement depuis 1872

Showroom 23 rue du Mail 75002 Paris T.0140138344

# Des ciseaux au clavier : tout ne tient qu'à un fil



*On a tendance à vouloir les opposer. Et pourtant, l'artisanat et le multimédia sont très proches. Ils peuvent même se révéler d'excellents alliés. Réaliser un site internet, c'est un peu comme créer un fauteuil, ou poser une étoffe. Il faut avant tout posséder les « savoir-faire », et rester à l'écoute du client. Un bel exemple de cette association fructueuse et moderne, le site [www.achatissus.fr](http://www.achatissus.fr).*

Conçu par la société SFI, il vient d'être lancé, mi-septembre 2009, par des artisans tapissier-décorateur pour répondre aux besoins des amoureux de la décoration qui recherchent des tissus d'ameublement d'Éditeur de renom.

**Pour rassurer et guider la réflexion de ceux qui hésitent encore à se lancer « sur la toile », voici les conseils avisés d'une professionnelle.**

## Pourquoi créer son site internet ?

- Une vitrine disponible 24h/24, 7 jours/7, 365 jours par an
- La possibilité de réduire vos coûts
- L'amélioration de votre service à la clientèle

- Une possibilité d'actualisation instantanée des informations
- Une image dynamique et innovante
- Une diffusion simple, ouverte et mondiale.

## Les questions à se poser

- Quelle sera votre principale cible de clientèle ? (clients, privés, entreprises...)
- Vos concurrents sont-ils nombreux à posséder un site de présentation ?
- Comment mettre en avant vos atouts par rapport à votre concurrence ?
- Quelle image souhaitez-vous véhiculer ?
- Quels sont les objectifs du site ?
- Combien de temps voulez vous consacrer à faire vivre votre site ?

## Le pense bête indispensable

### • Réserver votre nom de domaine

Le nom de domaine, c'est l'adresse que vous tapez dans la barre d'outil de votre navigateur.

Ex : [www.mon-domaine.fr](http://www.mon-domaine.fr)

Mais attention, tous les noms ne sont pas disponibles, loin de là. Avant d'arrêter votre choix, vous devez vérifier sa disponibilité avec l'aide de votre prestataire. Une fois cette étape terminée, il vous faut le réserver au plus vite. Attention, l'achat d'un nom de domaine est à renouveler tous les ans.

### • Collecter et classer les informations

Ce qui fait la richesse d'un site c'est son contenu, et la fréquence de ses mises à jour. Aussi, il est préférable d'avoir dès le départ une idée assez exhaustive de ce que vous souhaitez



« La création du site [www.achatissus.fr](http://www.achatissus.fr) nous a démontré qu'il existe des perspectives intéressantes sur internet pour les artisans. » [www.sfi.fr](http://www.sfi.fr)

présenter sur votre site internet. La seconde étape sera la mise en forme. Enfin, sachez que se lancer sur internet est une aventure merveilleuse et très enrichissante, mais qui nécessite d'y consacrer un peu de temps.

### • Le demande de devis

Lorsque que votre réflexion commence à être plus structurée, vous devez faire des demandes de devis. Il est conseillé de s'adresser à différentes entreprises spécialisées afin de trouver un prestataire de confiance. Les offres peuvent parfois sembler assez éloignées en termes de tarifs et de solutions.

N'hésitez pas à poser un maximum de questions à votre interlocuteur. Sa disponibilité et ses conseils seront des critères à ne pas négliger lors de votre choix final.

### • Le concept d'arborescence

Il s'agit de la base dans la conception d'un site internet. Encore une fois, pas de panique, c'est très simple et votre prestataire sera là pour vous guider. Dans un premier temps, commencez par classer votre contenu en grandes rubriques. Un nombre de 3 à 7 semble largement suffisant pour ne pas se disperser. Pour certaines d'entre elles des sous rubriques seront peut être nécessaires. Veillez à ne placer qu'un seul type d'information par page.

### • Pensez à la charte graphique

Votre site internet doit être à votre image, représenter votre travail, et votre personnalité, particulièrement en temps qu'Artisan d'un Métier d'Art. Pour cela, il est indispensable de réfléchir à l'élaboration d'une charte graphique. Il est préférable de confier cette tâche à un infographiste qui connaît les codes de la communication virtuelle et les règles d'internet. Vous lui faciliterez

la tâche en commençant à penser en termes d'ambiances, de couleurs, de formes... N'hésitez pas à chercher sur le web des exemples qui vous séduisent. Ce travail sera une aide précieuse pour façonner une identité unique à votre site.

### • Un bon site est un site visible

La visibilité de votre site internet dans les moteurs de recherche et sur les portails, est un point indispensable qu'il faut anticiper. Il vous faut discuter de la question du référencement et du webmarketing avec votre prestataire qui saura vous apporter les meilleures solutions. Un budget à ne pas oublier dans le coût final !!!

### • Votre site, c'est le vôtre !!

Vous devez vous assurer que votre contrat stipule bien que vous êtes propriétaire (et non la société qui réalise le site) des éléments suivants: le contenu du site, les bases de données, les éléments graphiques ainsi que les scripts (code source). Ainsi vous serez libre d'effectuer par la suite toute évolution de votre site, seul ou avec l'aide d'un autre prestataire.

Catherine Bocquet

@ internet intranet / extranet

🛒 e-commerce

📊 web-marketing référencement

📱 bornes interactives

💿 CD-Rom

🖥️ solutions informatiques

**Internet, enfin à votre service !**

**SFI accompagne les artisans dans tous leurs projets web.**

DEPUIS 1995, SFI c'est une équipe disponible et polyvalente [www.sfi.fr](http://www.sfi.fr)

# Un nouvel outil de gestion : LOGITA

*Ce sera un logiciel de gestion, développé par le GPTA pour notre métier : tapissier-décorateur.*

Le programmeur FMDI basé à côté de Saint-Etienne a déjà une bonne expérience de ce type de logiciel ; il a déjà créé plusieurs outils informatiques pour EIFFAGE entre autre.

Cette création n'a été possible qu'avec le concours de l'IUT de Saint-Etienne avec qui j'avais développé une base de données ACCESS pour la gestion de mon entreprise suivi d'une autre pour la gestion du GPTA.

Grace à cette base, FMDI a pu identifier nos besoins et nous proposer une solution complète.

#### **Voici les fonctions essentielles prise en charge par LOGITA :**

- Echantillonnages
- Articles (produits boutiques)
- Gestion des tiers
- Devis, Commandes, Factures
- Gestion de stocks (produits boutiques)
- Planning
- Caisse
- Export en Comptabilité

#### **Les plus de LOGITA :**

- Gestion des codes barres,
- Utilisation de douchette,
- Impression format PDF,
- Importation des tarifs fournisseurs,
- Exports des données en format TXT,
- Utilisation possible en réseau,
- Multifenêtrages permettant l'accès à plusieurs informations simultanément,
- Historiques des choix et sélections de l'échantillonnage.

LOGITA sera disponible au mois de janvier 2010.

Le CD de démonstration sera distribué dans ce même journal routé avec le prochain numéro de Janvier.

Je vous invite à essayer le CD Rom. Sur les 4800 CD Rom distribués, il y en aura 3 qui vous donneront une licence gratuite d'utilisation.

Les heureux gagnants seront invités à la présentation officielle au mois de janvier en même temps que les salons. Un coffret complet du LOGICIEL avec son Dongle USB anti-piratage leur sera remis en main propre.

Bonne chance à tous !

P.H.



Pour utiliser LOGITA, le Journal des Tapissiers Décorateurs vous propose deux configurations dans du matériel professionnel à un tarif préférentiel. Prix garanti jusqu'au 30 avril 2010.

## Ordinateur portable Dell Latitude™ E5500



**630€ HT**  
(frais de livraison inclus)

Ordinateur portable 15 pouces WXGA, 2GB de Mémoire, 250GB de disque dur, Intel Core 2 Duo T7250, Windows Vista vers Seven possible à partir du 22/10, wifi, graveur DVD +/-, batterie 6cellule, 3 ans de garantie technicien sur site.

### Une conception inspirée

L'ordinateur portable Latitude™ E5500 est conçu pour opérer en continu tout au long d'une longue journée de travail, mais également pour répondre à la flexibilité que réclament les utilisateurs nomades. Profitez des atouts d'un ensemble de stations d'accueil et de périphériques adaptables et innovants, conçus pour vous faire passer facilement de l'informatique traditionnelle à l'informatique mobile.

### Contrôle total des équipements

L'ordinateur portable Latitude™ E5500, le nec plus ultra en termes de collaboration, peut être administré à distance pratiquement partout dans le monde par un seul technicien informatique. Les outils de gestion des images et des systèmes tels que Dell ImageDirect et Dell Client Manager permettent également de simplifier la gestion des systèmes et de libérer des ressources informatiques.

### OPTIONS :

- Sacoche **28€ HT**  
(frais de livraison inclus)
- Ou **35€ HT** (frais de livraison inclus)



## Ordinateur de bureau OptiPlex™ 360



**480€ HT**  
(frais de livraison inclus)

Ordinateur de bureau, 2GB de Mémoire, 160GB de disque dur 7.2, Intel Core 2 Duo E6300, Tour verticale ou horizontale, Windows Vista vers Seven possible à partir du 22 /10, graveur DVD +/-, écran plat 19 pouces, 3 ans de garantie technicien sur site.

### OPTIONS :

- Imprimante Laser Couleur Multifonction 1235cm : **353€ HT**  
(frais de livraison inclus)
- Imprimante Laser DELL 1110 : **131€ HT** (frais de livraison inclus)

### Quand OptiPlex rime avec professionnel

L'ordinateur de bureau OptiPlex 360 garantit la productivité de vos utilisateurs et le bon fonctionnement de votre entreprise. OptiPlex vous aide à vous préparer aux modifications du système grâce à des outils de planification :

- \* Cycles de vie système longs
- \* Transitions gérées
- \* Images stables

OptiPlex offre également des options de support personnalisables afin que vous puissiez adapter les services à vos besoins.

### OptiPlex est facile à utiliser

L'ordinateur de bureau OptiPlex 360, à la fois simple d'utilisation et flexible, répond parfaitement aux besoins changeants de votre entreprise. La solution idéale pour les utilisateurs, qui peuvent également choisir un format et des fonctionnalités pratiques, telles que Dell Client Manager, qui permet de réduire le temps nécessaire pour le déploiement, la maintenance et le support informatiques. Dell OptiPlex réduit les contraintes liées à l'utilisation du matériel afin que vous puissiez vous concentrer sur le développement de votre entreprise.

Pour profiter de cette offre appelez Jean-Pierre au : **09 52 91 98 63**

# Musée de Charlieu

## Stages « à la découverte des étoffes »

Depuis 8 ans, le musée de la soierie de Charlieu organise des stages **d'étude technique et stylistique des étoffes anciennes et tissus d'ameublement haut de gamme** animés par Monsieur Paul DUPERRAY, ingénieur des Arts et Industries Textiles, spécialisé dans la soierie.

Aujourd'hui à la retraite, auparavant chargé de la création et de la mise au point des produits dans l'industrie textile d'ameublement, Paul DUPERRAY a terminé sa carrière en Extrême Orient. Héritier d'une tradition familiale de tissage depuis le XVIII<sup>e</sup> siècle, il poursuit ses activités d'expert et de collectionneur.

Formateur passionné, il a le désir de transmettre ses connaissances pour que les savoir-faire ne se perdent pas dans les archives oubliées des entreprises : « Si on sait quelque chose, on n'a pas le droit de mourir sans avoir transmis ses compétences. Je dois partager ce que j'ai appris dans ce corps de métier. Dans tous les métiers, on devrait faire la même chose », affirme-t-il. Le nombre de participants est limité à **dix personnes et permet donc de travailler et d'échanger dans d'excellentes conditions**. Ces stages s'adressent à tous ceux qui aiment les tissus et qui souhaitent les connaître intimement : tapissiers, professionnels du textile et de la mode, étudiants, conservateurs, restaurateurs, chargés d'inventaire, commissaires-priseurs ou simples amateurs.



M. Paul DUPERRAY

Les frais d'inscription, versés par les stagiaires, sont dévolus au fonds d'acquisition du musée.

Sont étudiés : unis fondamentaux, sergé, taffetas, satin et leurs dérivés, armurés classiques, velours, étoffes imprimées, grands façonnés comme les brochés, damas, lampas, brocatelles, taffetas et satin lancés ou façonnés spéciaux. Les stagiaires déterminent l'ancienneté d'un tissu à partir d'études de cas sur des échantillons anciens, ils identifient les matières premières et fibres textiles notamment les différentes sortes de fils de soie et peuvent apporter des étoffes à examiner et analyser.

En guide savant, Paul DUPERRAY transmet avec passion le savoir-faire de toute une vie.

### Dates des stages 2009

Stages de 3 jours : 130 € (9h/17h30)

- Jeudi 29, vendredi 30 et samedi 31 octobre
- Jeudi 26, vendredi 27 et samedi 28 novembre
- Jeudi 3, vendredi 4 et samedi 5 décembre

Journée d'approfondissement thématique : 45 €

- Lundi 5 octobre : matières premières et unis

### Les stages de formation pour les tapissiers

#### Remise à niveau ou perfectionnement

- Garnitures moutons
- Garnitures traditionnelles
- Travail du cuir
- Couture : couvre-lit / stores / rideaux

Pour tous renseignements :

**Laures Marcheschi**  
04 42 04 15 36

### DEMANDES D'EMPLOI

**TAPISSIER DÉCORATEUR :** qualification d'artisan en métier d'art pour le métier de tapissier décorateur d'ameublement attribué par le président de la chambre des métiers et de l'artisanat du Calvados.

Membre du Jury des MAF. Je travaille de façon traditionnelle en crin animal, végétal ou elancrin. J'ai été artisan du 1<sup>er</sup> Janvier 1982 au 31 Juillet 2009.

ROBIN dominique : 51 rue de Vire 14110 Condé sur Noireau

Tél. : 02 31 69 38 84 / 06 16 55 85 43

### STAGES

APRÈS +1000 H DE FORMATION, je souhaite entrer en contact avec un artisan tapissier en Rhône Alpes, pouvant m'accueillir un an dans le cadre du dispositif de « Sauvegarde des métiers d'art » pour parfaire mes compétences en garnissage traditionnel. Coût du stage non supporté par l'employeur.

MARTINEZ Amalia

30 rue Genissieu 26000 Valence

Tel : 04 75 43 23 52

Mail : amalia.martinez@aliceadsl.fr

### MATÉRIELS

AGGLOMÉRATION LILLOISE, vend cardeuse électrique, marque Bonduelle, 2 sacs aspirateurs. Jean-Pierre Faltraue 03 20 90 14 98.

A VENDRE 2 SURJETEUSES (5 fils et 4 fils) ; 2 doubles entraînements ; 2 cuves fer vapeur marque Reverberi ; 1 presse hydrolique industrielle pose œillets avec jeux de pose + 50000 œillets ; 1 coupe tissus bout de table ; 1 cintruse pour profilet alu ; 2 tables de coupe sur roulette ; 1 dérouleur tissus. Contact : M. Bourillon 04 67 75 54 36.

A VENDRE 22 COLLECTIONS le tout 150€ à débattre, voir photos et détail sur forum GPTA. LILA BARRAUD 02 96 76 08 27. 06 70 37 54 36 - 22440 PLOUFRAGAN

### CESSIONS DE FONDS

VEND FOND DE COMMERCE créé en 1966. Boutique d'angle env 60 m<sup>2</sup> + Atelier 60m<sup>2</sup>. 94490 Ormesson/Marnes en bordure RN4 parking assuré. Contacter M. Faney au 01 45 76 08 91.

A VENDRE FOND DE COMMERCE  
TAPISSIERE (Prix à débattre)



Située au Plessis-Robinson dans les Hauts de Seines, une agréable boutique est à céder, cause départ à la retraite. Convierait particulièrement à une tapissière désirant reprendre une clientèle dans une ville très dynamique avec beaucoup de potentiel. La boutique fait 33 m<sup>2</sup> environ, située sur une petite place sans problème de stationnement, le loyer HLM est faible (350€ mensuel), le bail est de 3/6/9.

Pour me contacter : ECKES Martine  
01 46 32 08 05

BOUTIQUE À VENDRE SUR COSTA BRAVA de 110 m<sup>2</sup>, loyer 520€, tout équipé (outillage et échantillons), clientèle fidélisée et en augmentation 0034609140889. voir annonce plus détaillée sur forum GPTA



Photo : CASAMANCE

**Vous êtes débordés ?  
Il faut nous appeler !**

*Pour vos réalisations d'articles textiles décoratifs*

*Faites appel à des professionnels de la sous-traitance*

*Nous réalisons suivant vos exigences*

**L'atelier AU FIL DE SOI**

50 rue Léonard Samie - 87100 Limoges

Tél: 05 55 31 24 27 - Fax : 05 55 31 38 66

aufildesoi@wanadoo.fr